

# ALESIS




## MICLINK WIRELESS

Digital Wireless Microphone Adapter

ユーザガイド

# 安全にお使いいただくために

## この取扱説明書で使用している危険防止のマーク

-  このマークは、操作とメンテナンスにおける重要な指示があることを示しています。
-  このマークは、適切な電圧で機器を使用しないと、感電の恐れがあるという警告です。
-  このマークは、ご利用の出力コネクターが感電を起こす恐れのある電圧を含んでいるという警告です。

### 製品をご使用の際は、使用上の注意に従ってください。

1. 注意事項を読んでください。
2. 注意事項を守ってください。
3. すべての警告に従ってください。
4. すべての注意事項に従ってください。
5. 水の近くで使用しないでください。
6. お手入れの際は、乾いた布を使用してください。  
液体洗剤は、フロントパネルのコントロール装置を損なったり、危険な状態を招いたりする恐れがあるので、使用しないでください。
7. 取扱説明書に従って設置してください。
8. 暖房器具や調理器具、アンプを含むそのほかの音楽機器など、熱を生じる機器の近くには、置かないでください。
9. 電源プラグは、危険防止のために、正しく使用してください。アース端子付の電源プラグは、2つのブレードのほかに棒状のアース端子が付いています。これは、安全のためのものです。ご利用のコンセント差込口の形状に合わないときは、専門の業者にコンセントの取り替いを依頼してください。
10. 電源コードを誤って踏んだり、挟んだりしないように注意してください。特にプラグ部、コンセント差込口、本装置の出力部分に注意してください。
11. 付属品は、メーカーが指定しているものを使用してください。
12. 音響機器専用の台車、スタンド、ブラケット、テーブルに載せて使用してください。設置の際、ケーブルの接続や装置の設置方法が、損傷や故障の原因にならないよう注意してください。
13. 雷が鳴っているときや、長時間使用しないときは、プラグを抜いてください。
14. 修理やアフター・サービスについては、専用窓口にお問い合わせください。電源コードやプラグが損傷したとき、装置の上に液体をこぼしたり、物を落としたりしたとき、装置が雨や湿気にさらされたとき、正常に動作しないとき等、故障の際は、修理が必要となります。
15. 本装置は、正常に動作していても熱を発生しますので、周辺機器とは最低 15 センチ離し、風通しの良い場所でご利用ください。
16. 本装置をアンプに接続して、ヘッドフォンやスピーカーで長時間、大音量で使用すると、難聴になる恐れがあります。(聴力低下や、耳鳴りを感じたら、専門の医師にご相談ください)。
17. 水がかかるような場所に置かないでください。花瓶、缶飲料、コーヒークップなど、液体が入ったものを本装置の上に置かないでください。
18. 警告：火災や感電防止のため、雨や湿気にさらさないでください。

[ WEB ] <http://alesis.jp/>

**ALESIS** <お問い合わせ>

株式会社ニューマークジャパンコーポレーション  
カスタマ・サポート部

〒106-0047 東京都港区南麻布3-19-23  
オーク南麻布ビルディング6階

TEL : 03-6277-2231 FAX : 03-6277-0025

## ユーザガイド

### 同梱品

- ・ MicLink Wireless 送信機
- ・ MicLink Wireless 受信機
- ・ 電源アダプタ
- ・ ミニ USB ケーブル
- ・ User Guide (英文)
- ・ Safety & Warranty Manual (英文)

### サポート

MicLink Wireless の最新情報につきましては、製品ページをご覧ください。

<http://alesis.jp/miclink-wireless/>

また、製品のサポートにつきましては、以下のページをご覧ください。

<http://alesis.jp/support/>

### ご使用上のヒント

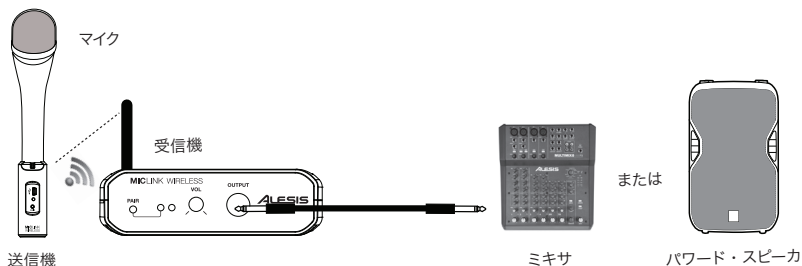
- ・ 送信機部分ではなく、マイクの部分を確実に握ってください。
- ・ 電波到達距離を最大限に広げるためには、マイクと送信機は、なるべく身体から離すように保持してください。



### クイックセットアップ

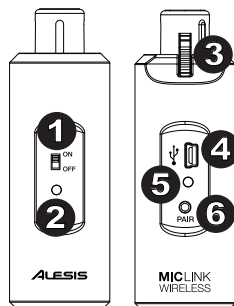
1. 送信機をフル充電しておきます。
2. お手持ちのダイナミック・マイクに送信機を接続します。
3. 標準的な 1/4" フォンケーブル (別売) を使用して、受信機の出力端子とお手持ちのミキサやパワード・スピーカーなどを接続します。
4. 受信機に乾電池または電源アダプタを装着し、電源を入れます。
5. 送信機の電源を入れます。
6. 受信機の PAIR ボタンを押し、すぐに送信機の PAIR ボタンを 3 秒間押し続けます。送信機と受信機のリンクが完了すると、どちらの PAIR LED も点灯状態になります。
7. 受信機のアンテナを垂直状態にします。
8. 受信機のボリュームつまみを、音が歪まない程度に上げていきます。

## 接続例



## 機能・送信機

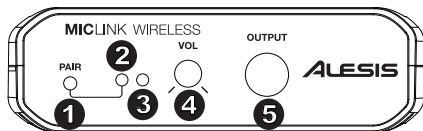
1. **電源スイッチ** - このスイッチで送信機の電源をオン / オフします。
2. **PAIR LED** - 受信機を探知している場合はゆっくり点滅します。受信機を見つけ、リンク準備中状態の場合は、素早く点滅し、リンクが完了すると、点灯状態になります。
3. **マイク・リリースボタン** - このボタンを押して、送信機とマイクを切り離します。
4. **ミニ USB 端子** - 付属のミニ USB ケーブルを使用して、送信機の充電を行います。
5. **充電 LED** - 送信機の充電中は、赤く点灯します。充電が完了すると、緑色で点灯します。
6. **PAIR ボタン** - (受信機の PAIR ボタンを押した後) このボタンを 3 秒間押し続けると、受信機とのリンクを行います。



## 機能・受信機

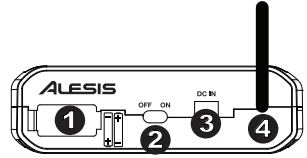
### フロントパネル

1. **PAIR ボタン** - このボタンを押して、送信機とのリンクを行います。リンクが完了すると PAIR LED が点灯します。
2. **PAIR LED** - ゆっくり点滅している場合は、受信機を探知しています。送信機を見つけ、リンク準備中状態の場合は、素早く点滅し、リンクが完了すると点灯状態になります。
3. **パワー LED** - 受信機の電源が入っている場合に点灯します。
4. **ボリュームつまみ** - 出力される音量を調整します。
5. **出力端子** - 標準的な 1/4" フォンケーブル (別売) を使用して、受信機の出力端子とお手持ちのミキサやパワード・スピーカなどを接続します。



## リアパネル

1. **電池ボックス** - 単 4 乾電池 2 本をここにセットします。
2. **On/Off スイッチ** - 受信機の電源をオン / オフします。
3. **電源端子** - 付属の電源アダプタを接続します。
4. **アンテナ** - 受信性能を最大限に発揮するには、垂直状態にセットします。もしその状態で受信状態が悪い場合は、角度を調整します。



## トラブルシューティング

### 音声が出力されない：

- ・ 送信機と受信機の電源が入っているか確認します。
- ・ 送信機の部分ではなく、マイクを正しく握っていることを確認します。
- ・ 受信機が、送信機の電波到達距離（約 18m）以内に設置されていることを確認します。
- ・ 送信機と受信機が正しくリンクされていることを確認します。
- ・ 接続されているミキサやパワードスピーカのボリュームが上がっていることを確認します。

### 音声が小さい：

- ・ 送信機と受信機の間には障害物がないことを確認します。
- ・ 受信機が、送信機の電波到達距離（約 18m）以内に設置されていることを確認します。
- ・ 受信機を乾電池駆動している場合は、電池を新しいものに取り替えてみます。

### 音質が悪い：

- ・ 接続している音声ケーブルを受信機のアンテナから遠ざけます。
- ・ 受信機を乾電池駆動している場合は、電池を新しいものに取り替えてみます。

## 付録

### 仕様

サイズ (W × D × H) : 受信機 : 約 66 × 117 × 32mm / 送信機 : 約 102 × 32 × 32mm

重量 : 受信機 : 約 110g / 送信機 : 約 40g

ワイヤレス : 2.4GHz; 14 チャンネル

到達距離 : 約 60 フィート (約 18m)

電源 (受信機) : 5V-DC, 1A センタ+, または単 4 乾電池 2 本

## 商標およびライセンス

Alesis は、inMusic Brands, Inc. の商標で、米国およびその他の国で登録されています。

その他の製品や会社名は、各社の商標および登録商標です。

**alesis.jp**